

HÄLSINGLAND

TÄNK OM HÄLSINGEBÖNDERNA hade anat vilken fantastisk folkskatt de skapade när de byggde och smyckade sina vackra bondgårdar och festsalar, där mitt i Sverige, för så länge sedan ...

Långvarig fred, bondekultur utan adel, sociala förväntningar och kulturella arv har genom århundrandena bidragit till att Hälsingland och Sverige idag kan stoltsera med sitt världsunika kulturarv: Hälsingegårdarna. Här byggdes hus som enbart användes till fest.



Inte ens uppsluppna skördefester eller julkalas var fina nog att få firas i festrummen. Men, när det var dags för riktig familjehögtid – som bröllop och begravning – då var det annat!

FESTERNA

SALAR, VÅNINGAR OCH ibland hela gårdar inreddes, målades och smyckades bara för att öppnas några enstaka tillfällen under ett helt liv! Inte ens glada skördefester och stämningsfulla julkalas var fina nog att få uppmärksammas där. Nej, det krävdes en riktigt stor familjehändelse med många inbjudna gäster för att få komma innanför portarna.



VÄNSTER Bröllopspar med brudfölje. Till vänster syns festens spelmän och en man som serverar de obligatoriska förfriskningarna i form av vin eller brännvin. Mat och dryck var centrala under festligheternas alla dagar. För att inte äta värdfolket helt ur huset förväntades gästerna ta med sig gåvor i form av mat och dryck till gården.

BRÖLLOPET DET STÖRSTA AV ALLT

Den absolut största festen av dem alla var bröllopet! Med det skulle status och ställning verkligen visas upp för att också befästas inför framtiden. Det sparades inte på krutet och arbetskraft lejdades in för att baka, dekorera och putsa i flera månader innan det var dags för bröllopsfestligheterna. De i sin tur varade sedan i flera dagar. Hundratals gäster skulle välkomnas till bröllopsgården, alltid med pompa och ståt. Spelmän ackompanjerade ankomsten med glada toner och till och med den allra första glimten av gården skulle imponera stort. Att snickra och dekorera brokvistarna extra vackert, fantasifullt och frikostigt blev till en helt egen folkkonst i Hälsingland. Alla hade egna detaljer som bara fanns i en viss socken, en brokvist från Järvsö går exempelvis inte att förväxla med en från Alfta.

BRÖLLOPSDAGEN OCH "STORMÅLET" VAR HÖJDPUNKTEN

På självaste bröllopsdagen stod förutom gården förstas bruden i centrum. Hon pryddes i svart klänning, skira pärlor, sidenschalar, pappersblommor och glänsande silver.

Hjässan kröntes av en förgylld krona. Efter själva vigselceremonin var det så dags för den allra största händelsen för dagen; stormålet. Mängder av mat serverades alla festdagar igenom, men nu skulle hela härligheten fram! Ostkakor, lutfisk, grynvälling, kalvkött, bärmos, tårta och sviskonsoppa var bara några av godsakerna som serverades på vackra tennfat. Och inte nog med det. I ett brev troligen skrivet runt 1880 från en gård i Järvsö finns en beskrivning av ett kalas som avslutas med: "Drickat har jag inte nämt det fanns i öfverflöd."

ALLA FICK VARA MED PÅ FESTEN

Det stiliga brudparet var förstas i allas blickfång under middagen. De allra vackraste väggmålningarna markerade de nygiftas plats i salen. Prästen satt närmast och resten av gästerna placerades ut efter rangordning i salen och i angränsande rum, ibland i flera sittningar. Lite senare på kvällen var det fritt fram för de som inte var formellt inbjudna att få komma in i stugvärmen. Först kom byns ogifta bonddöttrar dit. Lite senare kom "knutarna", maskerade män som krävde att få se bruden under skojfriska former. Nu var inte social status det viktigaste längre - alla fick komma in och fira.



BRÖLLOP VAR EN festlig tillställning med många inbjudna gäster. I mitten syns brudparet med den upplädda bruden som festens medelpunkt. Ovanför henne står spelmannen med uppgift att leda musiken. Den var i sig också en mycket viktig del av festligheterna. Bilden visar en brytningstid mellan gamla traditioner och nya tider. Kvinnorna längst ner till vänster använder sina gamla helgdagsförkläden som hörde till böndernas traditionella sockendräkt. Ovanför dem står kvinnor som däremot har anammat den nya tidens borgerliga dräktideal, dock med den gamla tidens broscher.



UNGDOMARNA I LÅNGBÄDD

SOVPLATSERNA

Även sovplatserna ställdes i ordning med stor omsorg. Brudparet fick tillbringa sin första natt som man och hustru i en särskild, vackert dekorerad kammare i självaste feststugan. Fina gäster sov i grannaste gästrummen och de med lägre status fick sova utspridda i de andra husen eller hos grannar. Ungdomarna placerades ut i långa rader på golvet. Två och två på kalvskinnsbeklädda halvmadrasser

låg de i rum som annars brukades för förvaring av kläder – oftast på vinden. Hur det kunde te sig i "långbäddarna" berättar Anna från Delsbo i en text från 1896:

"Det säger sig självt, att det inte just går så lugnt och stilla till på "bädden". Gossarna kastar undan varandra under sina bemödanden att komma till 'den rätta' flickan."



UNGDOMLIG FEST OCH DANS

Det fanns några tillfällen till, när festrummen kunde tas i bruk. Men bara om folk utifrån skulle komma, som vid begravning och årliga kyrkliga husförhör. Och så kunde det ibland hända, även om det var sällan, att bönderna generöst lät ungdomar få ta några av rummen i besittning.

Dans och fest hela natten lång – redan då minsann ...

A historical room with a mural depicting a landscape with a river, trees, and buildings. The room features a wooden floor, a striped rug, and a round wooden table with two chairs. Two windows with white curtains are visible. The walls are painted with a detailed scene, including a bridge, a church, and a large building on the right. The ceiling is white with a grid pattern.

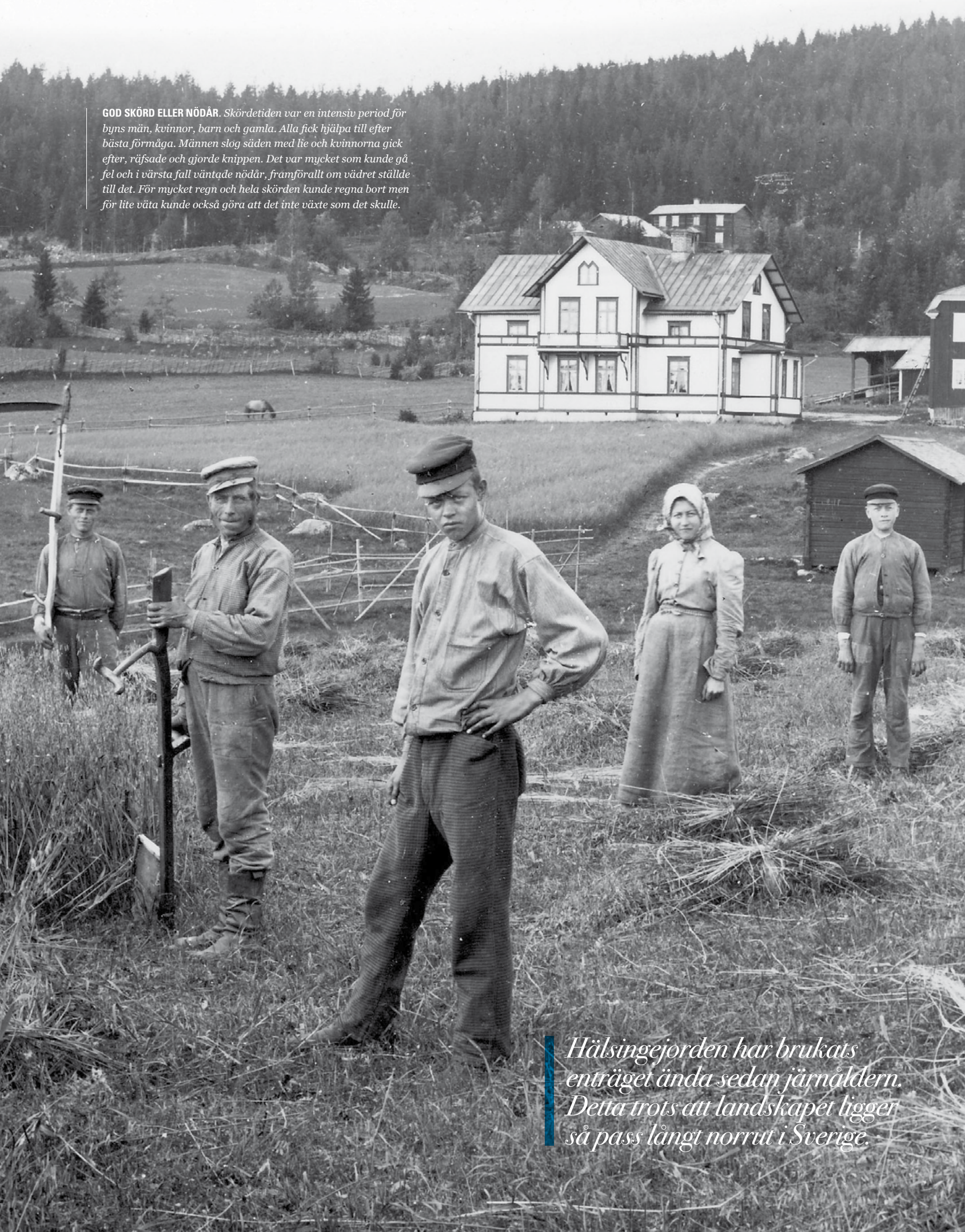
FESTRUMMEN

FANTASTISKA, KONSTNÄRLIGA OCH ALLDELES UNIKA

MEN HUR KUNDE då vanliga bönder bygga så generöst tilltagna och vackra bondgårdar? Hur kom det sig egentligen att de kunde lägga ner så mycket omsorg, resurser och tid på att inreda, måla och smycka sina hus?



GOD SKÖRD ELLER NÖDÅR. Skördetiden var en intensiv period för byns män, kvinnor, barn och gamla. Alla fick hjälpa till efter bästa förmåga. Männen slog säden med lie och kvinnorna gick efter, räfsade och gjorde knippen. Det var mycket som kunde gå fel och i värsta fall väntade nödår, framförallt om vädret ställde till det. För mycket regn och hela skörden kunde regna bort men för lite vata kunde också göra att det inte växte som det skulle.



Hälsingejorden har brukats enträget ända sedan järnåldern. Detta trots att landskapet ligger så pass långt norrut i Sverige.

JORDBRUK MED GAMLA ANOR OCH MÅNGA MÖJLIGHETER

I Hälsingland samsas många olika naturtyper; mäktiga skogar, forsande älvar, berg och dalar och odlingsbar mark. Sedan järnåldern har hälsingejorden enträget brukats, först vid älvdalarna och sjöarna eftersom jorden var som mest bördig där. Trots att landskapet ligger så pass långt norrut i Sverige går det ändå bra att odla spannmål här eftersom Golfströmmen värmer, även om den förstås inte helt rår på kyligt klimat och långa vintrar. De kreativa och innovativa bönderna stod dock inte och föll med bara den säd som jorden gav. De hade nämligen också goda förutsättningar att dryga ut sina inkomster på framförallt tre andra områden; boskapsskötsel, försäljning av skog och tillverkning av linnetyger.

BOSKAPSSKÖTSEL GAV FÖDA, MATERIAL OCH RIKA SKÖRDAR

Den omfattande boskapsskötseln bidrog, förutom till mat och material, också till rika skördar. De många djuren gav nämligen gott om gödsel till åkrarna. När all tillgänglig mark hemmavid gick åt för att odla säd och hö inför vintern skickades djuren på bete till fåbodar långt ute i skogen. Unga kvinnor, fåbodjantor, fick följa med för att vakta mot rovdjur och ta hand om mjölken som de sedan förädlade till smör och ost. Det var ett hårt arbete, men också fritt med mycket eget ansvar. Varje gård hade sin egen fåbod. Ofta låg flera gårdars fåbodar på samma ställe, så det blev till egna små byar ute i skogen.

JORDBRUK MED GAMLA ANOR



KREATIVA OCH INNOVATIVA BÖNDER

FÄBODJÄNTAN MED SINA KOR. Skogens fäbodlar var en viktig del av jordbruket när all mark skulle brukas. Där fick en fäbodjänta, kanske en dotter i gården eller en anställd piga, vakta, sköta och mjölka sommarbetande kor. Näverluren användes för att kommunicera med andra fäbodjältor och även för att kalla på djuren.



LINET GAV PENGAR

Traditionen att odla lin kan faktiskt spåras så långt tillbaka som till 200-talet. Men det var under 1600-1800-talen som lintråden förde med sig de riktigt stora inkomsterna. Många kvinnor fick kämpa hårt med att rycka, repa, häckla och spinna när allt ifrån fina till grova tyger skulle vävas för att säljas till resten av landet. Slitet sporrade kanske bönderna lite extra till att försöka hitta bättre och effektivare sätt att göra det på. De lyckades så småningom när vattenkraft fick göra allt mer av jobbet genom åarnas skäktar och stampar.



SKOGEN GAV TIMMER TILL BYGGE OCH FÖRSÄLJNING

Skogen skulle sedan visa sig bli allra mest lönsam. Genom historien har den erbjudit gräs och löv till foder, ved till uppvärmning, myrmalm till järn, och näver till hustak. Men framförallt blev försäljning av skogsmark och avverkningsrätter en viktig inkomstkälla vid mitten av 1800-talet när bomullen började konkurrera ut linet. Även om de största vinnarna var sågverksägarna som köpte skogen av bönderna, bidrog den ändå även till hälsingeböndernas välstånd på flera sätt. Skogen gav bönderna en del reda pengar och mycket förskäligt trä att bygga sina gårdar stora och vackra.



SJÄLVSTÄNDIGHET OCH FREDSTIDER BEVARADE ARVET

Att hälsingebönderna själva fick styra i sina byar, gårdar och lantbruk, har en stor del i böndernas välstånd. Det fanns nämligen ingen adel som lade beslag på landskapet och ägorna. Det i kombination med ett välutvecklat affärssinne och stor efterfrågan på varor ledde dem ut på handelsresor med häst och släde. Utfärder som gav idéer och impulser till byggstilar från andra byar, handelsplatser och städer runt om i Sverige och Norge - och ibland i länder ändå längre bort än så. Området har dessutom skonats från krig ända sedan tidigt 1700-tal när Stora nordiska kriget tog slut. Det har bidragit till att gårdarna med all sin prakt har kunnat bevaras ända till idag.



ÖVERST Timret kördes ut med häst och släde. På våren flottades timret ut till sågverken på åar och älvar. Skogsarbetarna bodde under långa kalla vintermånader ute i skogen i enkla skogsarbetarkojor. Att fälla träd med handsåg och yxa var ett tungt arbete – motorsågen blev inte vanlig förrän in på 1950-talet.

MELLERST Linets tjocka skal slås loss i skäkten. Det var ett farligt arbete, under de snabba skäktnivarna kunde fingrar gå förlorade. Efter skörden måste linet bearbetas i flera olika steg innan den kunde spinns till färdig tråd. Det var gårdens kvinnor och inhyrd personal som utförde det mesta av arbetet.

UNDERST Många och långa handelsfärder. Det bästa sättet att transportera gårdens tyger, kött, hantverk, mjölkprodukter och skinn var under vintern. Vagnätet var vid den här tiden dåligt utbyggt och bristfälligt underhållet.



Hvad som i Jerfsö, liksom i det öfriga Helsingland, genast väcker en främlings uppmärksamhet är det storartade och ståtlige i byggnader.

LÄSEBOK FÖR FOLKSKOLAN, ÅR 1878

LINET GAV PENGAR

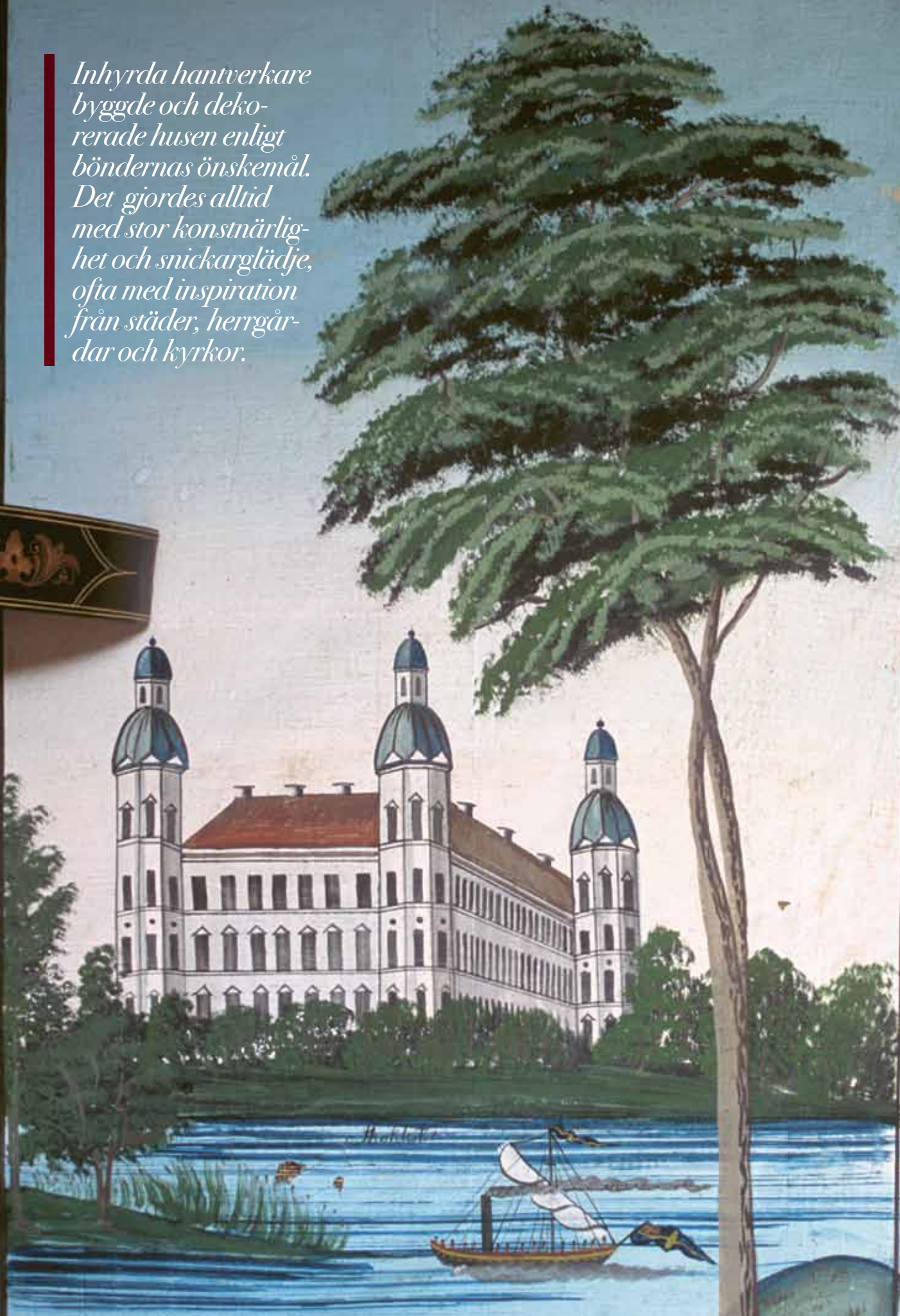
HÄLSINGEGÅRDARNA KAN SE väldigt olika ut. I Voxnadalen var det exempelvis vanligt med breda hus i flera våningar med brutna tak medan de på andra håll byggdes smalare med sadeltak. Gemensamt för hela landskapet är dock att gårdarna har flera bostadshus även om hushållet ändå trängde ihop sig i endast ett par av rummen till vardags. De olika bostadshusen hade oftast olika funktioner som fest- eller sovstuga, sommarbostad eller boende för flera generationer i samma familj.



ÄRVDES FRÅN FAR TILL SON

GÅRDARNA ÄRVDES FRÅN far till son i generationer och än idag finns många kvar i samma släkter. Arvsskiften handlade inte bara om gård och jord, utan även om moraliska skyldigheter och rättigheter. Resten av familjen och släkten skulle helst kunna fortsätta leva på ett livskraftigt jordbruk. Om det inte gick styckade bönderna av mindre markstycken så att syskonen kunde stanna kvar i byn och leva på hantverk som måleri, linhantering, timring och snickeriarbeten. På så sätt blev de en betydelsefull arbetskraft i byn.

Inhyrda hantverkare byggde och dekorerade husen enligt böndernas önskemål. Det gjordes alltid med stor konstnärlighet och snickarglädje, ofta med inspiration från städer, herrgårdar och kyrkor.



KONSTMÄRLIGHET



Folket är humant, har täcka hus och
inuti snygga och rena, bättre bygda
än på annor ställe!

CARL LINNÆUS, ÅR 1732

VÄLKOMNANDE HEM



GJORDE HEMMEN VÄLKOMNANDE REDAN PÅ MEDELIDEN

Bönderna hade tidigt stor vilja, kunnande och resurser att göra sina hem och gårdar vackra och välkomnande. Vissa väggmålningar finns bevarade ända sedan 1500-talet. Det tidiga bruket av skorstenar i husen gjorde att målningar och dekorationer kunde bevaras från rök och os.

På 1600-talet hade medeltidens enkelstugor ofta byggts ut till parstugor, där det ena rummet var för vardagsliv och det andra bara var för fest. I mitten av 1700-talet började byggandet verkligen ta fart och fortsatte så in på 1800-talet. Det var nu inte alls ovanligt att ha två till tre bostadshus, med flera våningar på en och samma gård, fast bara ett par rum användes till vardags. Resten sparades till riktigt stora högtider.

OVAN Brokvistarna är ett viktigt kännetecken för Hälsingland. Bostadshusets utsirade ingång var viktig för att visa upp familjens status och gårdens kvalitet. Vid bröllop välkomnade spelmän gästerna vid vackra brokvistar, snidade dörrar och eleganta dörrömfattningar. Brokvisten till vänster är från Alfta och den till höger från Järvsö.

NEDAN Motiv genom tre sekler. På altartavlan i Ovanåkers kyrka från 1680-talet avbildas vinrankor som slingrar sig runt pelare (vänstra bilden). Detta inspirerade hälsingemålaren Jonas Hertman som målade i en folkligt präglad senbarock/rokostil i klara, ljusa färger i slutet av 1700-talet. Vinrankorna återkommer i hans målningar i Mårtensgården i Ovanåker (bilden i mitten). I mitten av 1800-talet ser vi de populära vinrankorna i bondgårdarnas väggmålningar, men då gjorda av dalkarlar på uppdrag av hälsingebönderna (högra bilden).

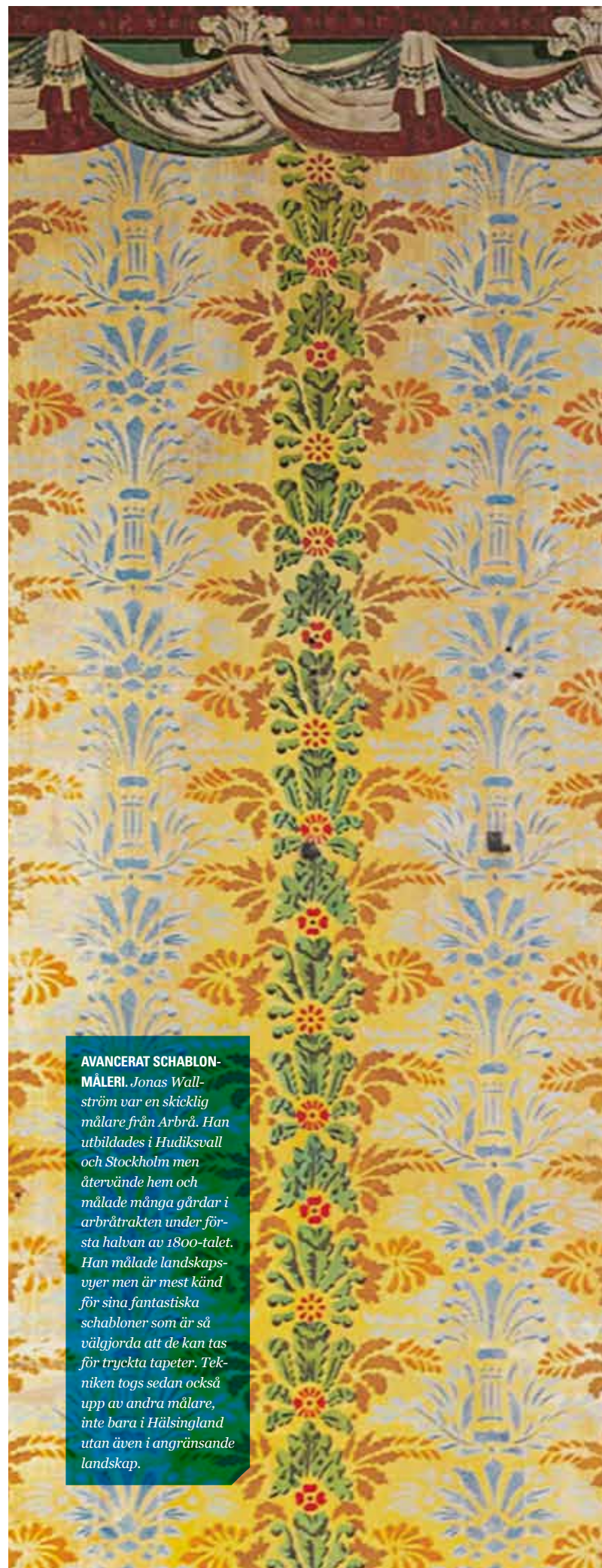
STATUS OCH SAMHÖRIGHET VAR VIKTIGT

När bönderna dekorerade sina gårdar skapade de samtidigt en egen folkkonst. På sina många handelsresor fick de mycket inspiration från stads- och herrgårdsmiljöer och ville på likande sätt visa upp en stilfull helhet i sina egna hem. Även om de inte hade tillgång till lika exklusiva material att göra det med. Så, där medlen tog slut tog fantasi och pensel vid. Istället för att köpa dyrbar sten eller tjusiga träslag, målades det helt enkelt dit. Inte bara för att övertrumpfa varandra med elegans, utan även för att skapa samhörighet sinsemellan och markera sin ställning mot dem utanför. Det är en av anledningarna till att många tekniker och motiv ofta känns igen i en och samma socken.

STEN, TRÄ OCH TAPETER – ALLT GICK ATT HÄRMA MED PENSEL

Målningstekniken fick markera rummets användning – precis som materialen i de förnämre familjerna. I farstun stänktes kanske färg för att leda tankarna till porfyr men vanligare var att den så dyrbara marmorn från Italien fick stå modell. Där kunde också finnas enklare schabloner. Ek- och mahognyimitationer fick gärna leda gästen vidare genom huset mot de festligare rummen. Där mötte sedan det elegantare schablonmåleriet upp som i Hälsingland är unikt och med sina rika färgvariationer och skuggningar skulle se ut som franska sidentapeter. Och så till sist, för att riktigt stryka under rummets högtidliga karaktär målades ofta stora landskapsbilder, stadsmiljöer och vackra blomsterdekorationer direkt på väggarna. Allt för att visa att besökaren nu befann sig i gårdens och festligheternas centrum.

MOTIV GENOM TRE SEKLER



AVANCERAT SCHABLONMÅLERI. Jonas Wallström var en skicklig målare från Arbrå. Han utbildades i Hudiksvall och Stockholm men återvände hem och målade många gårdar i arbråtrakten under första halvan av 1800-talet. Han målade landskapsvyer men är mest känd för sina fantastiska schabloner som är så välgjorda att de kan tas för tryckta tapeter. Tekniken togs sedan också upp av andra målare, inte bara i Hälsingland utan även i angränsande landskap.

ÄDELS BLOMSTERURNA.

I början av 1800-talet föddes en särpräglad hälsingsk måleritradition med starka gustavianska stilimpulser i övre Ljusnandalen. Soldaten Anders Ädel är det främsta namnet inom stilen, men det fanns en rad skickliga målare både före och efter honom.

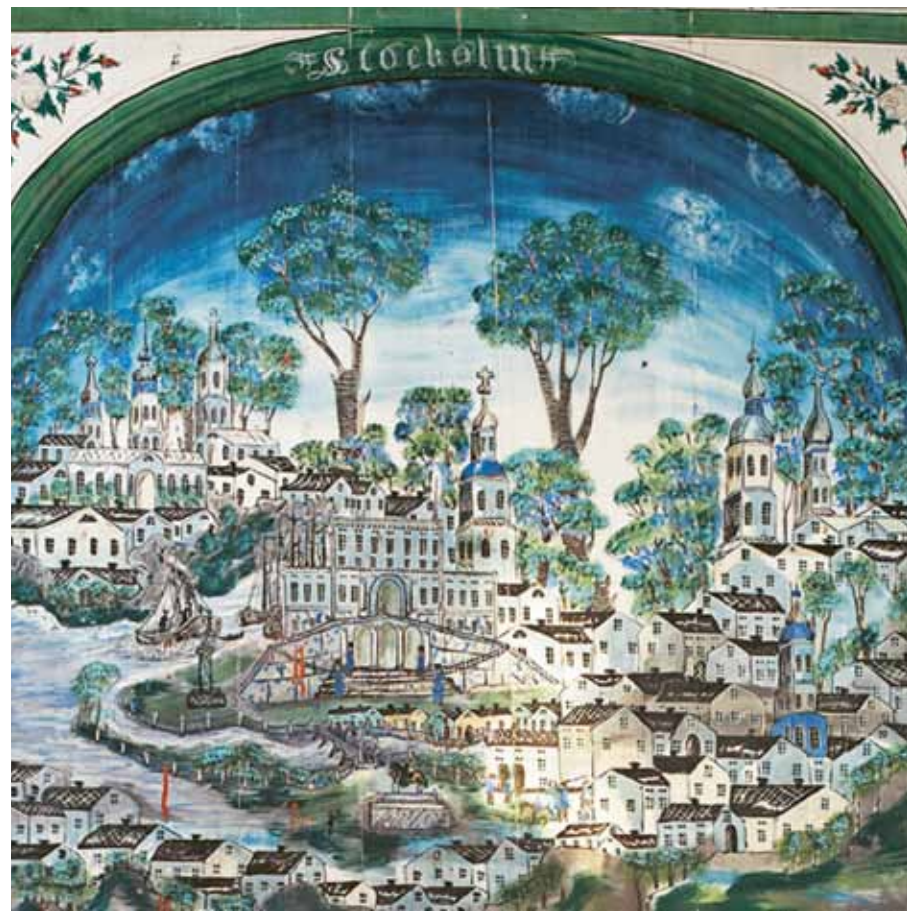




ALLT GICK ATT HÄRMA MED PENSEL



OCH I VILKA gränder
befinner vi oss här, på en
gård i södra Hälsingland?



OVAN När Hälsinglands egna
målare inte räckte till under
1800-talets byggboom anlätades
målare från Dalarna. De
hade oftast en mer biblisk
målartradition men fick anpassa
sig till hälsingböndernas
önskemål om landskapsvyer,
materiallimitationer och
blomstermålningar, gärna i blå
nyanser. På bilden har en av
"Knutemålarna" från Rättvik
målrat den vackert marmorerade
salen.

HÖGER Landskapsvyer i
blåa nyanser finns i många
gårdar i Voxnadalen. Men
inte är det Hälsingland vi ser
i landskapsbilderna ... Här är
rubriken "Stockholm".

HÄLSINGEGÅRDAR IDAG

TUSEN UNIKA GÅRDAR

De cirka tusen hälsingegårdarna finns från kust till inland i 36 socknar. I Sverige och även i världen är det unikt att så många genuina gårdar med välbevarad folkkonst finns samlade på en så liten yta. De flesta gårdar som finns kvar idag byggdes på 1800-talet. Det var då det storstilade byggandet nådde sin höjdpunkt med sina rikt dekorerade interiörer i Hälsingland. Broschyrer, information om bokning och besök tillhandahålls av turistbyråerna i Hälsingland.

Läs mer på www.halsingegardar.se

Varmt välkommen!



ALLT FÄRRE FÖRSÖRJER sig på jordbruket. Ännu idag är de flesta hälsingegårdarna privata hem och de vackra husen och rummen används fortfarande ibland för festligheter. Ofta har de som bor i gårdarna "vanliga jobb" eller egna företag inom andra branscher än jordbruk, som snickeri eller maskinentreprenad. De flesta gårdsägare har fortfarande skog men mjölkorna har blivit allt sällsyntare. Nu för tiden är det köttdjur som betar markerna istället.



Av de tusen Hälsingegårdar som står i landskapet är ett 50-tal öppna för besök. Och några av dem kan man till och med få bo på! Så varför inte fortsätta traditionen att fira bröllop eller hålla möte i en hälsingegård?



www.halsingegardar.se
www.lansstyrelsen.se/gavleborg

I januari år 2011 skickades en världsarvsnominering av Hälsingegårdarna in till Unesco.
Den här broschyren är baserad på nomineringshandling. Copyright Länsstyrelsen Gävleborg

